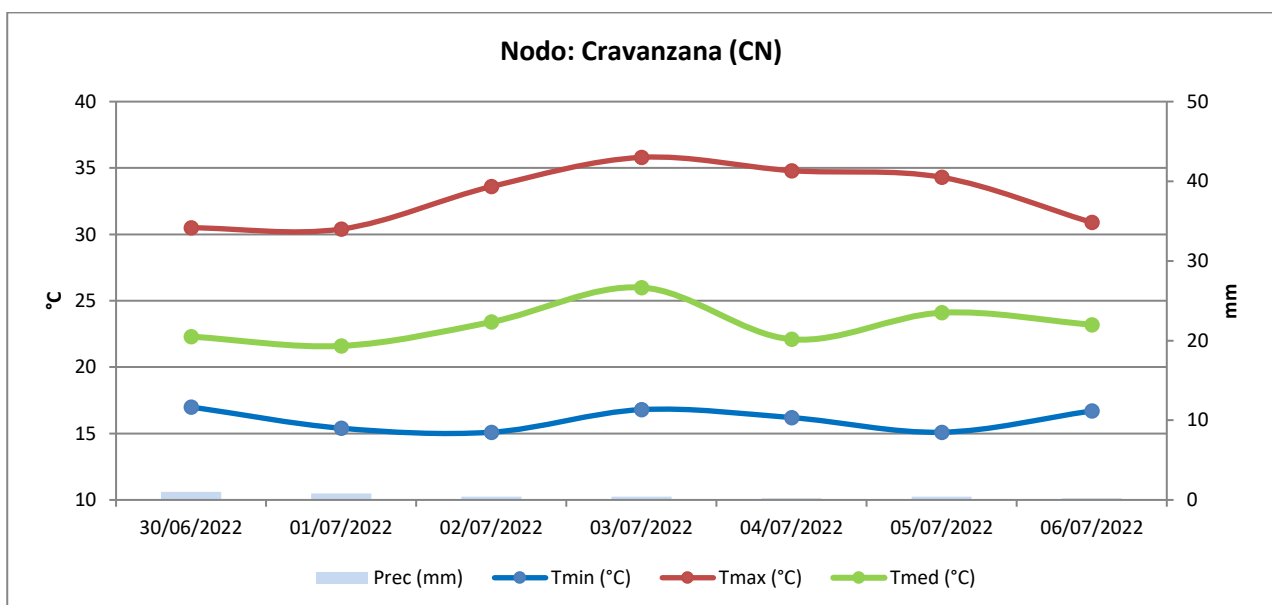
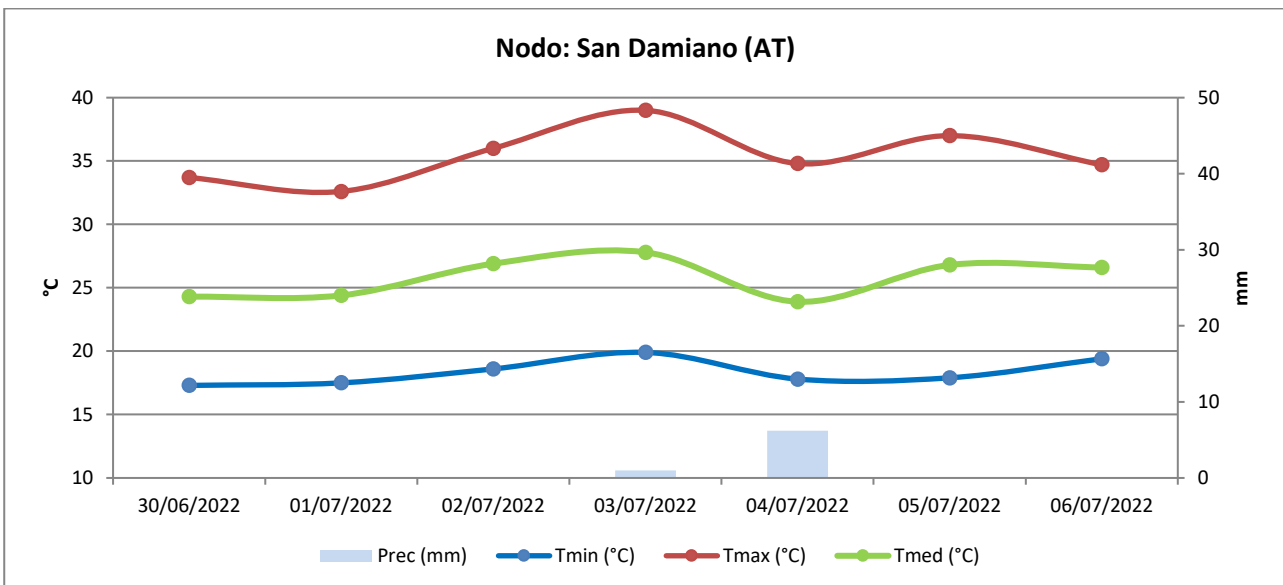
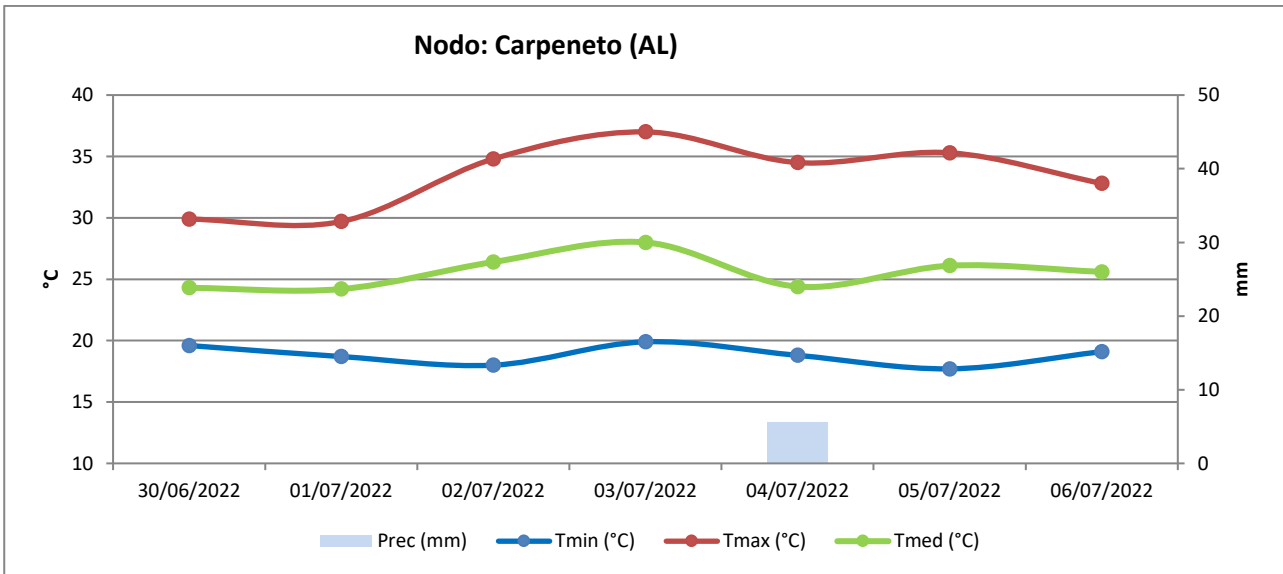
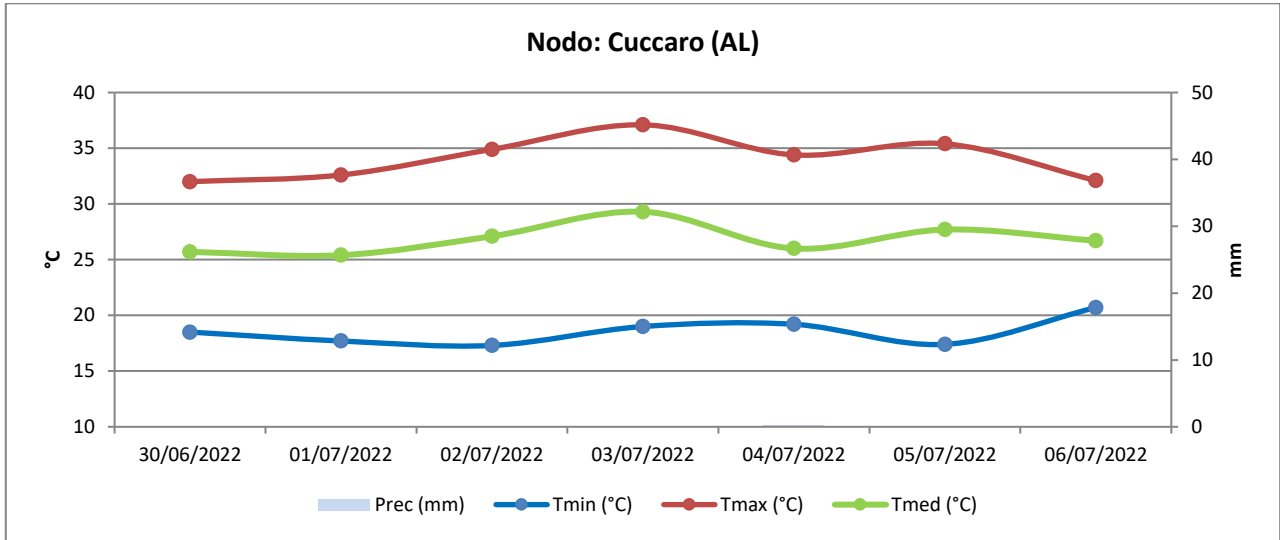
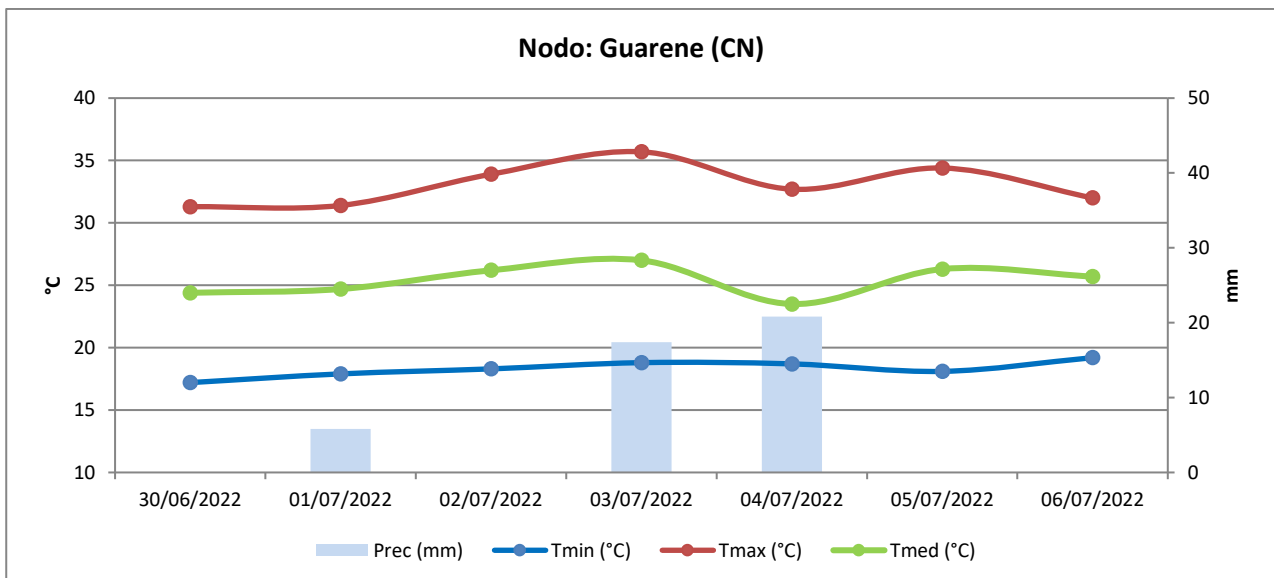
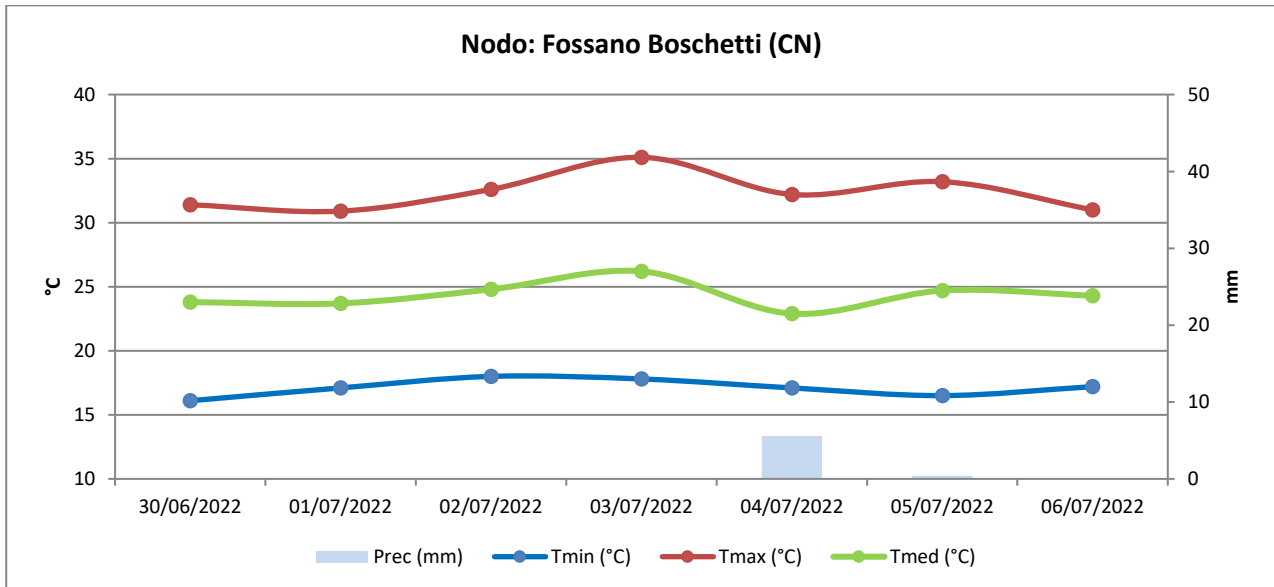
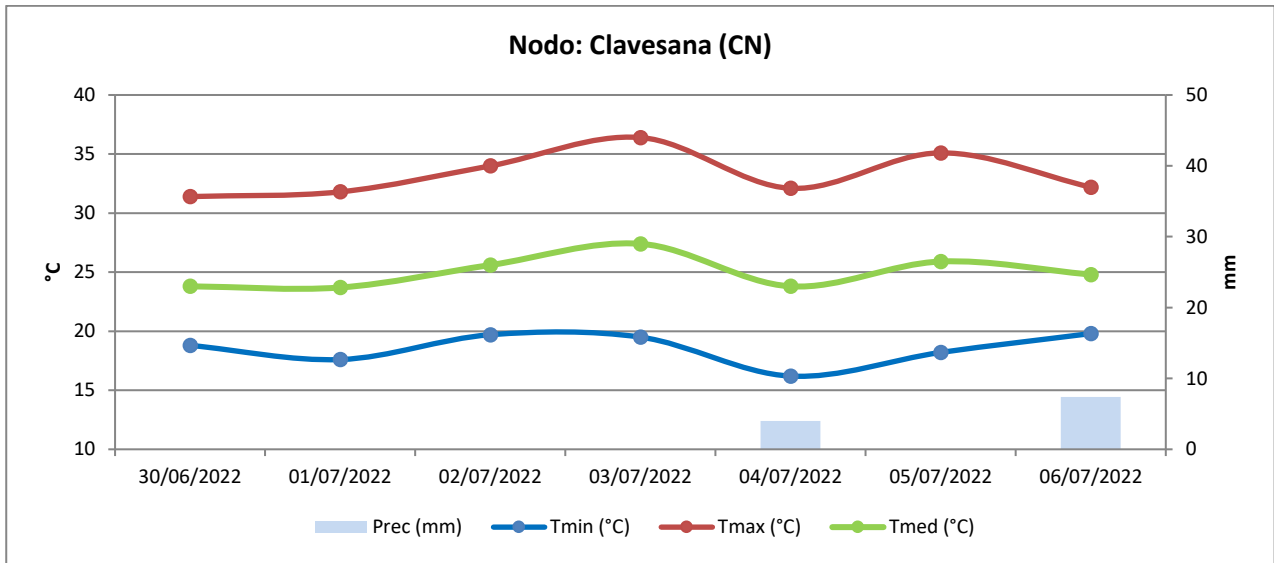


BOLLETTINO AGROMETEOROLOGICO E FITOSANITARIO**SETTORE CORILICOLO****N° 16/2022 del 07/07/2022****ANDAMENTO METEOROLOGICO****Dal 30 giugno al 7 luglio 2022**

Un flusso di correnti nordoccidentali in quota caratterizzerà la nostra regione nei prossimi giorni favorendo condizioni di tempo sostanzialmente stabile e soleggiato con condizioni di foehn da nord che intesseranno principalmente la Val d'Ossola, gli Appennini e, a tratti, anche le pianure di vercellese e novarese. Temperature massime in lieve flessione rispetto ai giorni precedenti. Le previsioni meteorologiche aggiornate sono consultabili sul sito della regione: <https://www.regione.piemonte.it/web/meteo> (Fonte Arpa Piemonte).







INDICI BIOCLIMATICI

Indice	Cravanzana (CN)		Cuccaro (AL)		Carpeneto (AL)		San Damiano (AT)	
	Da 1/7/22 a 6/7/22	Da 1/1/22 a 6/7/22	Da 1/7/22 a 6/7/22	Da 1/1/22 a 6/7/22	Da 1/7/22 a 6/7/22	Da 1/1/22 a 6/7/22	Da 1/7/22 a 6/7/22	Da 1/1/22 a 6/7/22
GDD (T0)	140,4	2118,8	162,2	2472,8	154,7	2394,3	156,4	2327,8
GDD (T10)	80,4	704,2	102,2	981,3	94,7	876,8	96,4	885
Pg(mm)	2,4	236	0,2	125	5,6	121,4	7,2	150,4
N.giorni di pioggia	0	22	0	20	1	17	1	20
Tmedia(°C)	23,4	11,3	27	13,2	25,8	12,8	26,1	12,4
TMax(°C)	35,8	35,8	37,1	37,1	37	37	39	39
TMin(°C)	15,1	-6,7	17,3	-5,2	17,7	-2,9	17,5	-5,6
Escursione max(°C)	19,2	22,5	18,1	22,5	17,6	17,6	19,1	21,2
Esc media (°C)	17,4	14	15,9	12,7	15,3	10,6	17,2	13,5
N giorni gelo	0	64	0	41	0	23	0	55
Velocità vento media(m/s)	0,3	0,7			1,7	1,9		
Umidità media(%)	74	73	50	61	54	66	64	71
Bagnatura fogliare(min)	39,5	889,7	13,4	1003,5	4,8	904,7	49	1942
Et0(mm/gg)	6,7	3,2	5,9	3,1	6,6	3	6,4	3,3

Indice	Clavesana (CN)		Fossano (CN)		Guarene (CN)	
	Da 1/7/22 a 6/7/22	Da 1/1/22 a 6/7/22	Da 1/7/22 a 6/7/22	Da 1/1/22 a 6/7/22	Da 1/7/22 a 6/7/22	Da 1/1/22 a 6/7/22
GDD (T0)	151,2	2351,4	146,6	2150,2	153,4	2264,6
GDD (T10)	91,2	834,5	86,6	797,2	93,4	888,9
Pg(mm)	11,4	211,6	6	226,6	44	295,4
N.giorni di pioggia	2	22	1	22	3	23
Tmedia(°C)	25,2	12,6	24,4	11,4	25,6	12,1
TMax(°C)	36,4	36,4	35,1	35,3	35,7	35,7
TMin(°C)	16,2	-5,3	16,5	-7,7	17,9	-6,7
Escursione max(°C)	16,9	22	17,3	24,9	16,9	22,7
Esc media (°C)	15,1	10,7	15,2	14,3	14,9	13,9
N giorni gelo	0	25	0	72	0	71
Velocità vento media(m/s)			0,8	0,7		
Umidità media(%)	63	64	72	75	70	72
Bagnatura fogliare(min)	4,1	699,3	67	2341	58	1977
Et0(mm/gg)	7,1	3,1	6,4	3,1	6,5	3,3

Legenda:

GDD (T0) = (Growing Degree Days), Somma Termica con soglia 0 °C

GDD (T10) = (Growing Degree Days), Somma Termica con soglia 10 °C

Pg(mm) = Pioggia (mm)

N.giorni di pioggia = Numero di giorni di pioggia

Temp Media(°C) = Temperatura media (°C)

TMax(°C) = Temperatura massima (°C)

TMin(°C) = Temperatura minima (°C)

Escursione max(°C) = Escursione termica massima (°C)

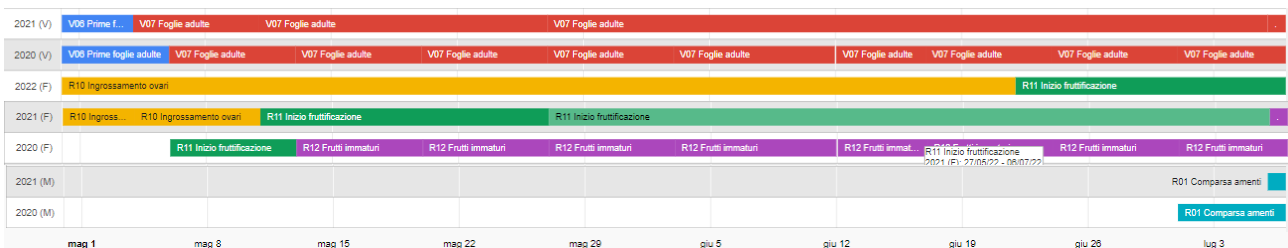
Esc media (°C) = Escursione termica media (°C)

AGGIORNAMENTO FITOPATOLOGICO

SITUAZIONE FENOLOGICA

Procede lo sviluppo fenologico del frutticino, come da immagini sottostanti.

In generale sul territorio si è alla fase di ACCRESCIMENTO MANDORLA, con differenti situazioni dovute alle zone di ubicazione dell'apezzamento, se anticipate o tardive.



Fenogramma TGT campo sperimentale Cravanzana (fonte Green Planet)

Provincia	Fase ciclo vegetativo
Alessandria	accrescimento mandorla – definizione mandorla
Asti	accrescimento mandorla
Biella	accrescimento mandorla
Cuneo	accrescimento mandorla – definizione mandorla
Novara	accrescimento mandorla
Torino	accrescimento mandorla
Vercelli	accrescimento mandorla

AGGIORNAMENTO CIMICI

- Monitoraggio regionale: catture di individui adulti in diminuzione (catture massime di 15 individui, picco di 56 nel biellese), aumento catture di giovani con punta massima di 31 individui nel novarese.
- I frappege eseguiti nella settimana compresa tra il 30/06 e il 05/07 hanno evidenziato un incremento di cimici. Le aree in cui è stata superata la soglia d'intervento sono: **Nord Astigiano, Valle Bormida, Cuneese, Fossanese e Monregalese**. Nella zona del **Roero** per chi non avesse effettuato il trattamento la scorsa settimana contattare il tecnico di riferimento.

Per tutte le altre zone in cui NON è stata raggiunta la soglia d'intervento proseguire il monitoraggio con frappege data la fase di elevata sensibilità della nucula.

STRATEGIE DI DIFESA NEI CONFRONTI DELLE CIMICI

Nelle aree del territorio in cui sia stata riscontrata la presenza di cimici in corileto ed il superamento della soglia d'intervento, si consiglia di **contattare il tecnico di riferimento** per effettuare la miglior strategia di difesa.

Porre elevata attenzione nei corileti limitrofi ad impianti cerealicoli in fase di trebbiatura, in questa situazione le popolazioni di cimici ivi presenti si riverserebbero nei nocciolati limitrofi.

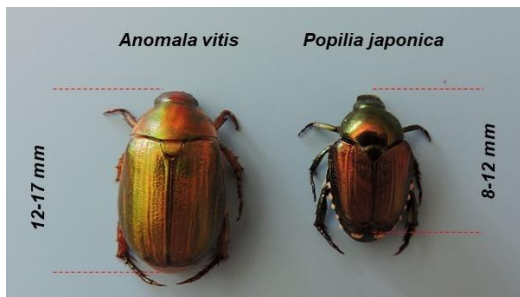
I principi attivi autorizzati contro le cimici sono:

CIMICI (pentatomidi e coreidi)	LAMBDA - CIALOTRINA	Con i PIRETROIDI al massimo 3 interventi all'anno. ETOFENPROX e LAMBDA-CIALOTRINA al massimo 1 intervento all'anno indipendentemente dall'avversità.
	ETOFENPROX	
	INDOXACARB	Impiegabile solo contro <i>Palomena prasina</i> fino al 19 settembre 2022
CIMICE ASIATICA (<i>Halyomorpha halys</i>)	DELTAMETRINA	Con i PIRETROIDI al massimo 3 interventi all'anno. ETOFENPROX e LAMBDA-CIALOTRINA al massimo 1 intervento all'anno indipendentemente dall'avversità.
	ETOFENPROX	
	LAMBDA - CIALOTRINA	ETOFENPROX non rientra nel computo del conteggio di utilizzo di piretroidi

N.B. Si ricorda la possibilità di utilizzo in deroga della sostanza attiva **acetamiprid**, impiegabile dal 13.05.2022 al 09.09.2022, contro *Halyomorpha halys* su nocciolo. È possibile effettuare un numero massimo di **DUE trattamenti** con la sostanza attiva acetamiprid in stagione.

Popillia japonica

Riscontrata presenza di *Popillia japonica* in campo nelle zone del Piemonte già considerate infestate. **Al ritrovamento del coleottero giapponese in corileto, si consiglia di contattare il tecnico di riferimento per valutare la migliore strategia di difesa.**



Per segnalazioni su presenza di *P. japonica* visionare il seguente link di Regione Piemonte:

<https://www.regione.piemonte.it/web/temi/agricoltura/servizi-fitosanitari-pan/lotte-obbligatorie-coleottero-scarabeide-giappone-popillia-japonica-newman>

BROWNSTAIN DISORDER (disordine fisiologico) macchie scure sulle nocciole e cascola pre-raccolta

La varietà Tonda Gentile Trilobata risulta particolarmente sensibile a questa fisiopatia, dovuta alla non avvenuta fecondazione dell'ovario oppure all'aborto del seme nei giorni immediatamente successivi. Le cause sono stress termici, luminosi e squilibri nutrizionali.

Nel caso del 'brown-stain disorder' i frutti cascolano insieme all'involucro, tra fine giugno ed inizio luglio, e presentano sul guscio degli imbrunimenti, dai quali fuoriescono essudati di colore scuro, mentre internamente i tessuti sono spugnosi ed anneriti.





Attività realizzata nell'ambito del Progetto "Servizi operativi e divulgativi per l'applicazione delle tecniche di produzione integrata: acquisizione, elaborazione, erogazione di servizi, diffusione dei dati e divulgazione"

finanziato su fondi PSR 2014-2020 MISURA 1. Operazione 1.2.1- Attività dimostrative e di informazione in campo agricolo

Coordinamento tecnico



In collaborazione con

