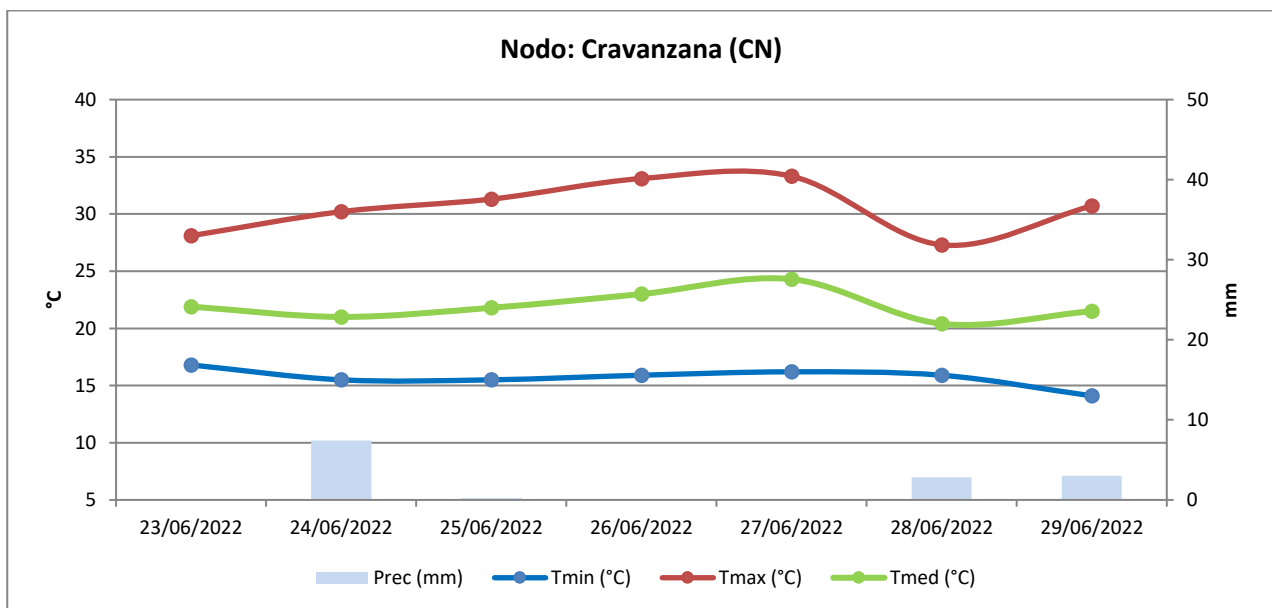
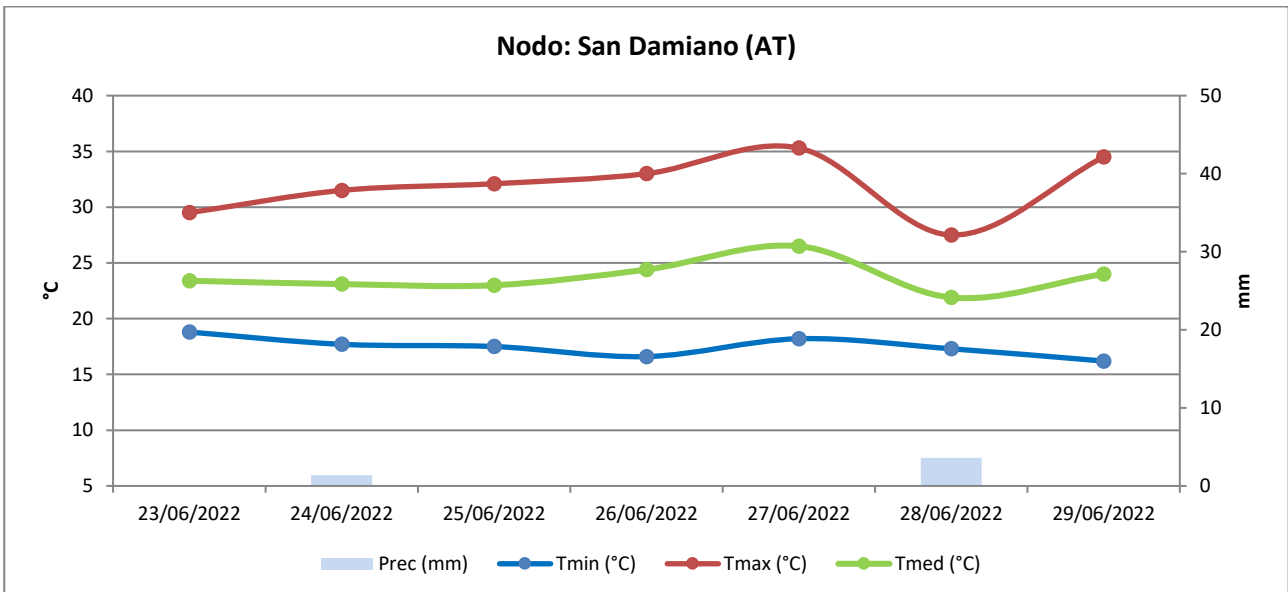
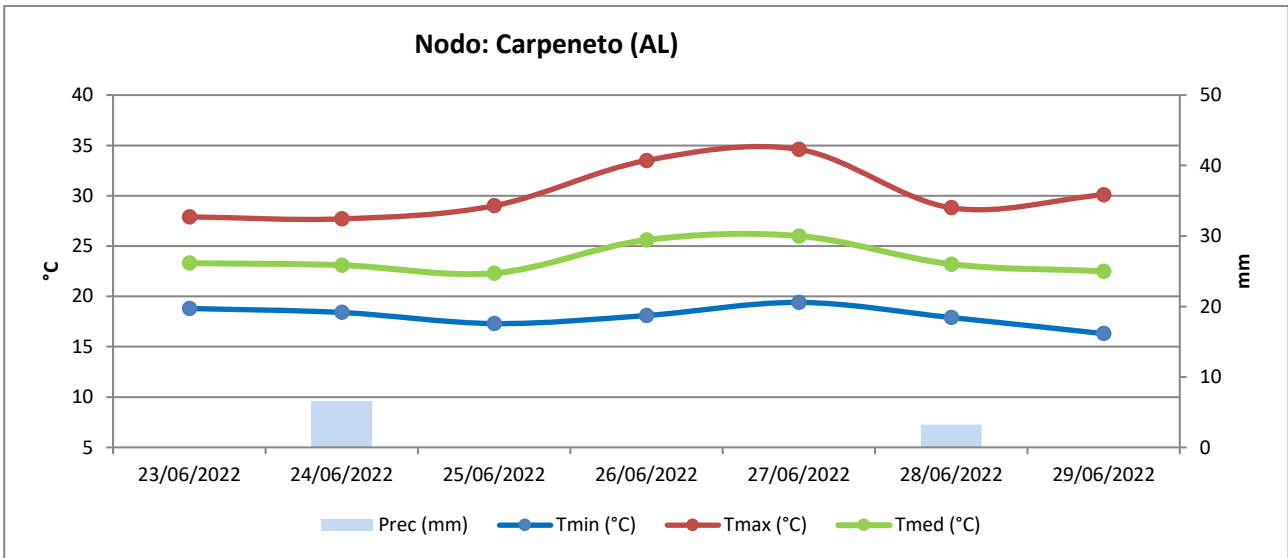
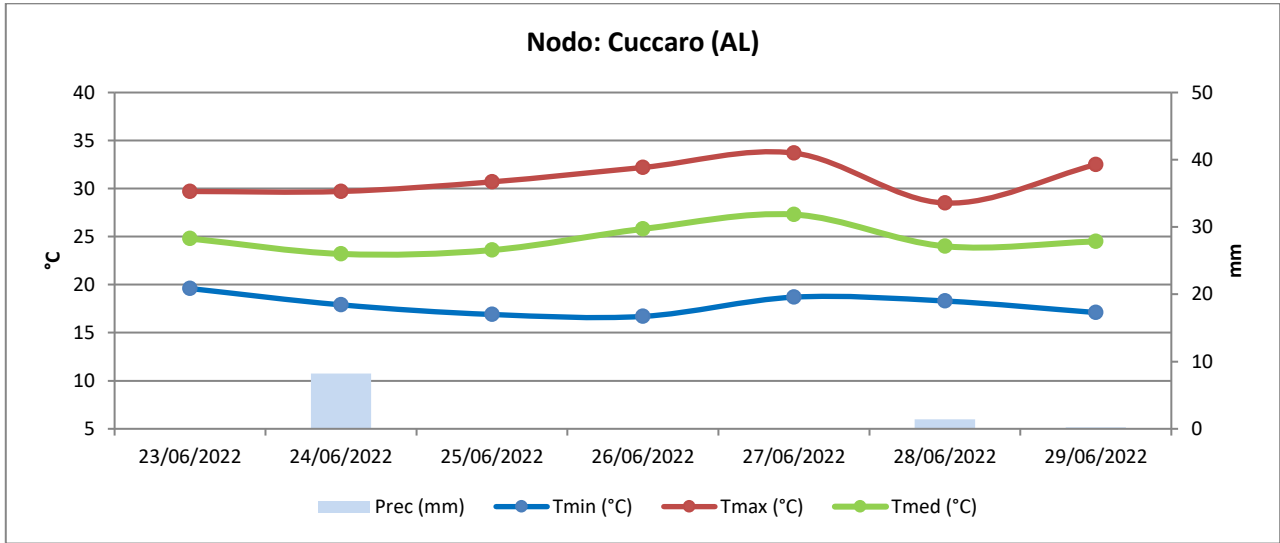
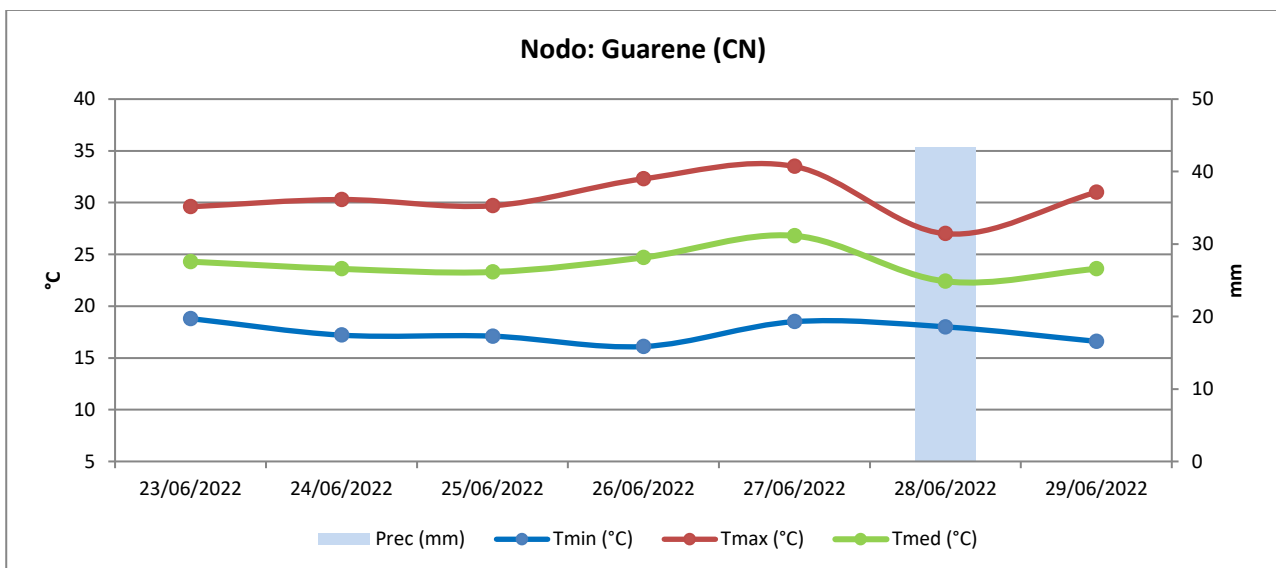
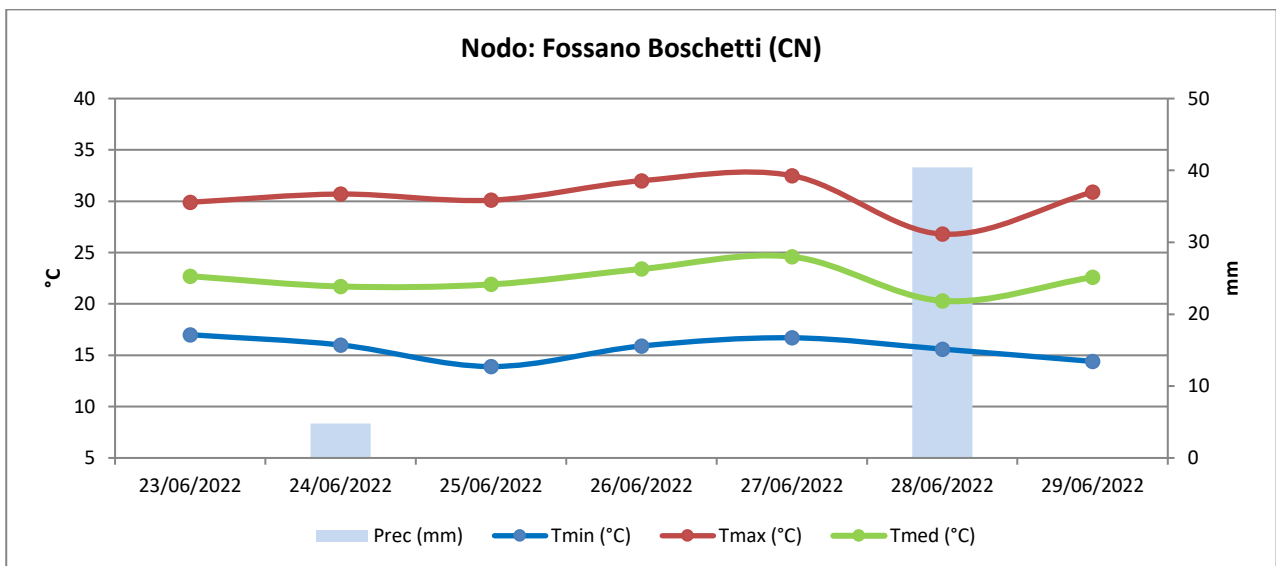
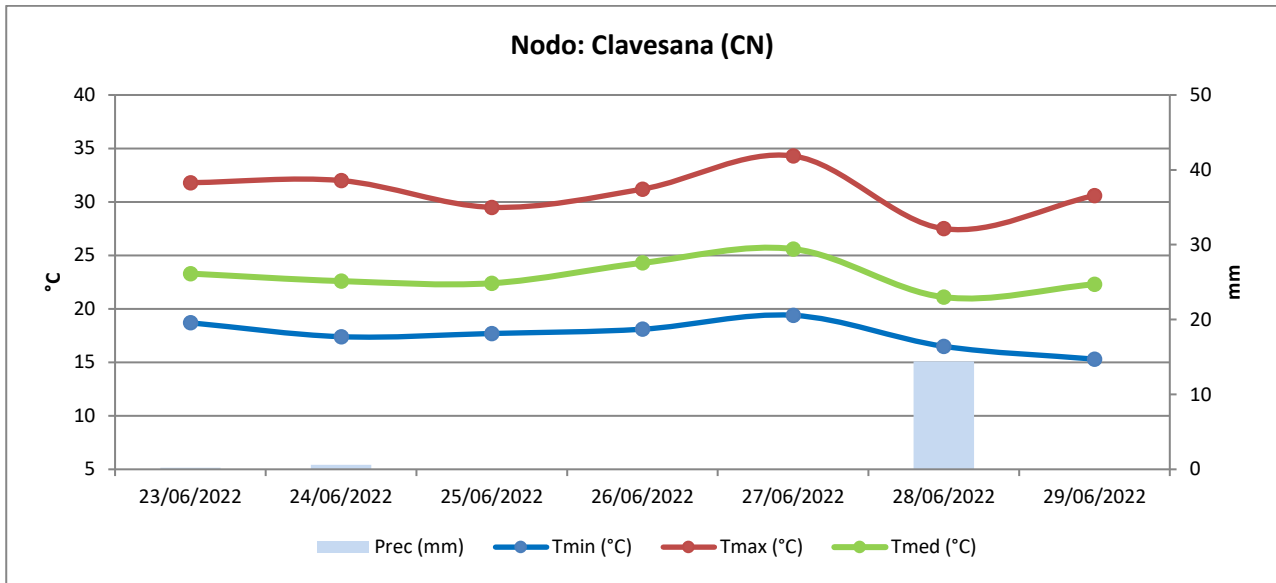


BOLLETTINO AGROMETEOROLOGICO E FITOSANITARIO**SETTORE CORILICOLO****N° 15/2022 del 30/06/2022****ANDAMENTO METEOROLOGICO****Dal 23 al 29 giugno 2022**

Nel pomeriggio odierno una saccatura in discesa dalle Isole Britanniche si addossa all'arco alpino, l'aria fredda ad essa associata favorisce un aumento dell'instabilità atmosferica, causando fenomeni temporaleschi sparsi, più diffusi e intensi sul settore settentrionale. Il tempo perturbato si manterrà fino a domani mattina quando l'allontanamento della depressione verso est riporterà condizioni stabili sulla regione, con un rapido rasserenamento pomeridiano. Per il fine settimana è atteso tempo ben soleggiato e sostanzialmente asciutto. Le previsioni meteorologiche aggiornate sono consultabili sul sito della regione: <https://www.regione.piemonte.it/web/meteo> (Fonte Arpa Piemonte).







INDICI BIOCLIMATICI

Indice	Cravanzana (CN)		Cuccaro (AL)		Carpeneto (AL)		San Damiano (AT)	
	Da 1/6/22 a 29/6/22	Da 1/1/22 a 29/6/22	Da 1/6/22 a 29/6/22	Da 1/1/22 a 29/6/22	Da 1/6/22 a 29/6/22	Da 1/1/22 a 29/6/22	Da 1/6/22 a 29/6/22	Da 1/1/22 a 29/6/22
GDD (T0)	631,9	1956,1	723,3	2284,9	689,3	2215,3	691,3	2147,1
GDD (T10)	341,9	611,5	433,3	863,4	399,3	767,8	401,3	774,3
Pg(mm)	30,6	232,6	18	124,8	11,6	115,8	12	143,2
N.giorni di pioggia	6	22	5	20	2	16	4	19
Tmedia(°C)	21,8	10,9	24,9	12,7	23,8	12,3	23,8	11,9
TMax(°C)	35,1	35,1	36,2	36,2	35,5	35,5	38	38
TMin(°C)	9,5	-6,7	13,2	-5,2	13,5	-2,9	11,3	-5,6
Escursione max(°C)	22,5	22,5	19,8	22,5	17,6	17,6	21,1	21,2
Esc media (°C)	15,7	13,9	13,7	12,6	12,4	10,4	15,2	13,3
N giorni gelo	0	64	0	41	0	23	0	55
Velocità vento media(m/s)	0,4	0,7			2	1,9		
Umidità media(%)	75	73	55	62	61	67	70	71
Bagnatura fogliare(min)	133,5	843,2	108	985,5	42,4	899,9	284	1885
Et0(mm/gg)	6,1	3,1	5,9	2,9	5,7	2,9	6,4	3,2

Indice	Clavesana (CN)		Fossano (CN)		Guarene (CN)	
	Da 1/6/22 a 29/6/22	Da 1/1/22 a 29/6/22	Da 1/6/22 a 29/6/22	Da 1/1/22 a 29/6/22	Da 1/6/22 a 29/6/22	Da 1/1/22 a 29/6/22
GDD (T0)	676,5	2176,4	659,2	1979,8	696,8	2086,8
GDD (T10)	386,5	729,5	369,2	696,8	406,8	781,1
Pg(mm)	21,4	200,2	51,4	220,6	56,2	251,4
N.giorni di pioggia	3	20	4	21	5	20
Tmedia(°C)	23,3	12,1	22,7	10,9	24	11,6
TMax(°C)	35	35	35,3	35,3	35,2	35,2
TMin(°C)	13	-5,3	9,7	-7,7	10,5	-6,7
Escursione max(°C)	17	22	21,8	24,9	21	22,7
Esc media (°C)	12,6	10,6	15,2	14,2	13,9	13,9
N giorni gelo	0	25	0	72	0	71
Velocità vento media(m/s)			0,7	0,7		
Umidità media(%)	66	65	74	75	69	72
Bagnatura fogliare(min)	89,4	695,2	347	2263	229	1911
Et0(mm/gg)	6,2	3	6	2,9	6,1	3,1

Legenda:

GDD (T0) = (Growing Degree Days), Somma Termica con soglia 0 °C

GDD (T10) = (Growing Degree Days), Somma Termica con soglia 10 °C

Pg(mm) = Pioggia (mm)

N.giorni di pioggia = Numero di giorni di pioggia

Temp Media(°C) = Temperatura media (°C)

TMax(°C) = Temperatura massima (°C)

TMin(°C) = Temperatura minima (°C)

Escursione max(°C) = Escursione termica massima (°C)

Esc media (°C) = Escursione termica media (°C)

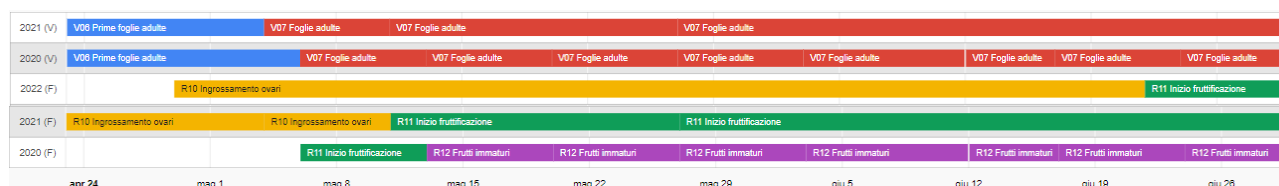
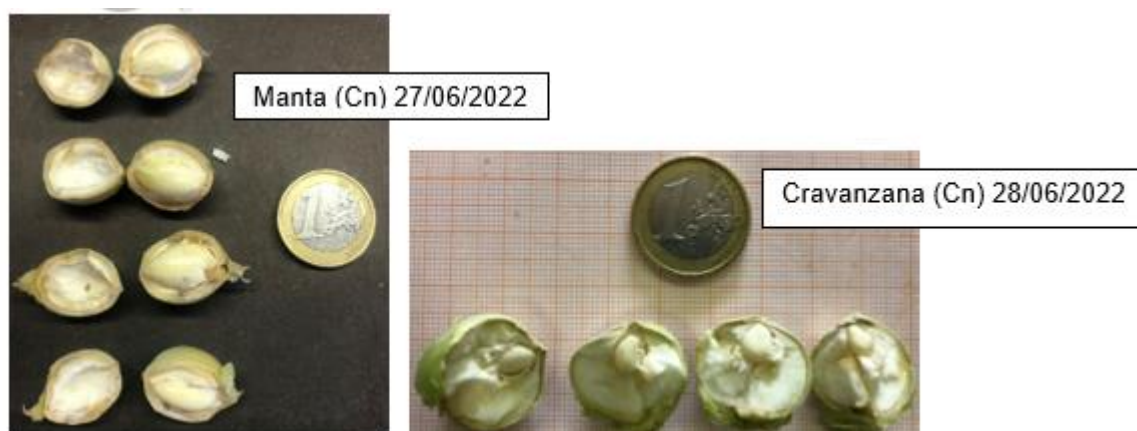
AGGIORNAMENTO FITOPATOLOGICO

SITUAZIONE FENOLOGICA

Procede lo sviluppo fenologico del frutticino, come da immagini sottostanti.

In generale sul territorio si è alla fase di ACCRESCIMENTO MANDORLA, con differenti situazioni dovute alle zone di ubicazione dell'apezzamento, se anticipate o tardive.

Provincia	Fase ciclo vegetativo
Alessandria	accrescimento mandorla
Asti	accrescimento mandorla
Biella	accrescimento mandorla
Cuneo	accrescimento mandorla
Novara	accrescimento mandorla
Torino	accrescimento mandorla
Vercelli	accrescimento mandorla



Fenogramma TGT campo sperimentale Cravanzana (fonte Green Planet)



AGGIORNAMENTO CIMICI e SCATOLE SVERNAMENTO CIMICE ASIATICA

- Monitoraggio regionale: andamento simile alla settimana precedente, con catture in diminuzione rispetto a tre settimane fa, aumento di individui giovani.
- I frappege eseguiti nella settimana compresa tra il 23/06 e il 27/06 stanno evidenziando, in generale, un leggero incremento di cimici. Al momento il superamento della soglia è sopraggiunto nelle aree del: **Monregalese, Cuneese, Albese, Roero, Langa, Sud alessandrino e Centro astigiano.**

Per tutte le altre zone non è stata raggiunta la soglia. Proseguire il monitoraggio con frappege data la fase di maggior sensibilità della nucula.

STRATEGIE DI DIFESA NEI CONFRONTI DELLE CIMICI

Nelle aree del territorio in cui sia stata riscontrata la presenza di cimici in corileto ed il superamento della soglia d'intervento, si consiglia di **contattare il tecnico di riferimento** per effettuare il trattamento insetticida, compatibilmente con le condizioni meteo, entro fine di questa settimana.

Porre elevata attenzione nei corileti limitrofi ad impianti cerealicoli in fase di trebbiatura, in questa situazione le popolazioni di cimici ivi presenti si riverserebbero nei nocioleti limitrofi.

I principi attivi autorizzati contro le cimici sono:

CIMICI (pentatomidi e coreidi)	LAMBDA- CIALOTRINA	Con i PIRETROIDI al massimo 3 interventi all'anno. ETOFENPROX e LAMBDA-CIALOTRINA al massimo 1 intervento all'anno indipendentemente dall'avversità.
	ETOFENPROX	
	INDOXACARB	Impiegabile solo contro <i>Palomena prasina</i> fino al 19 settembre 2022
CIMICE ASIATICA (<i>Halyomorpha halys</i>)	DELTAMETRINA	Con i PIRETROIDI al massimo 3 interventi all'anno. ETOFENPROX e LAMBDA-CIALOTRINA al massimo 1 intervento all'anno indipendentemente dall'avversità.
	ETOFENPROX	
	LAMBDA- CIALOTRINA	ETOFENPROX non rientra nel computo del conteggio di utilizzo di piretroidi

N.B. Si ricorda la possibilità di utilizzo in deroga della sostanza attiva **acetamiprid**, impiegabile dal 13.05.2022 al 09.09.2022, contro *Halyomorpha halys* su nocciolo. È possibile effettuare un numero massimo di **due** trattamenti con la sostanza attiva acetamiprid in stagione.

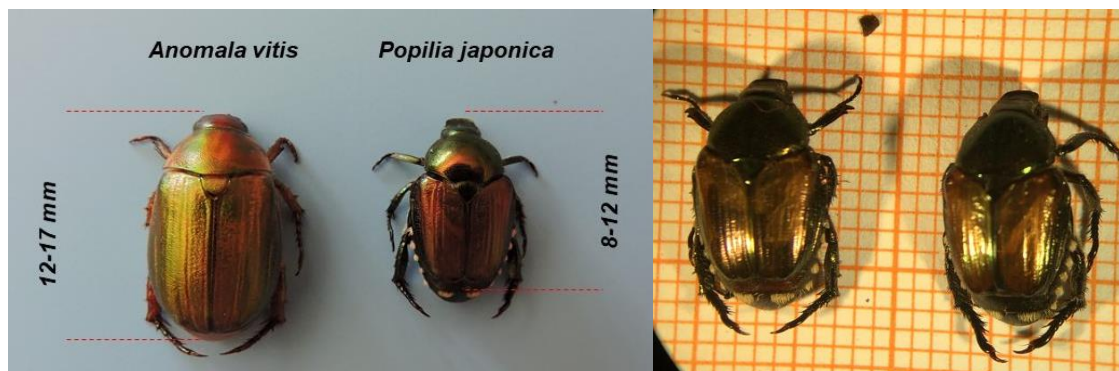
Popillia japonica

Riscontrati i primi individui adulti di *Popillia japonica* durante i frappe nei comuni di Cavaglià (Bi) e Valenza (Al), zone infestate considerate tali già lo scorso anno.

Di seguito le immagini di confronto tra *Anomala vitis* e *Popillia japonica*, gli individui catturati col frappe e danni su nocciolo.

Si consiglia di contattare il tecnico di riferimento a riscontrata presenza in campo.





BALANINO (*Curculio nucum*): segnalata presenza

Nelle zone storicamente colpite, si consiglia di monitorarne la presenza in campo e di contattare il tecnico di riferimento al superamento della soglia di 2 individui/pianta su 5 piante ad ettaro, scelte nei punti di maggior rischio.

Il danno è provocato dalle larve che completano lo sviluppo a carico del seme per poi fuoriuscire e impuparsi nel terreno, in prossimità delle radici, per lo svernamento. Una parte delle larve può rimanere anche 2-3 inverni all'interno del terreno prima di compiere la metamorfosi e diventare adulte.



BROWNSTAIN DISORDER (disordine fisiologico) macchie scure sulle nocciole e cascola pre-raccolta

La varietà Tonda Gentile Trilobata risulta particolarmente sensibile a questa fisiopatia, dovuta alla non avvenuta fecondazione dell'ovario oppure all'aborto del seme nei giorni immediatamente successivi. Le cause stress termici e luminosi e squilibri nutrizionali.

Nel caso del 'brown-stain disorder' i frutti cascolano insieme all'involucro, tra fine giugno ed inizio luglio, e presentano sul guscio degli imbrunimenti, dai quali fuoriescono essudati di colore scuro, mentre internamente i tessuti sono spugnosi ed anneriti.





Attività realizzata nell'ambito del Progetto "Servizi operativi e divulgativi per l'applicazione delle tecniche di produzione integrata: acquisizione, elaborazione, erogazione di servizi, diffusione dei dati e divulgazione"

finanziato su fondi PSR 2014-2020 MISURA 1. Operazione 1.2.1- Attività dimostrative e di informazione in campo agricolo

Coordinamento tecnico



In collaborazione con

